



# 令和元年度 かながわ 地球環境賞 受賞者紹介



神奈川県とかながわ地球環境保全推進会議では、毎年、地球環境保全に向け、「私たちの環境行動宣言 かながわエコ 10(てん)トライ」の具体的取組に沿った実践的活動、「神奈川県地球温暖化対策推進条例」に基づく温室効果ガスの排出削減や、「神奈川県再生可能エネルギーの導入等の促進に関する条例」に基づくかながわスマートエネルギー計画の推進に寄与する優れた取組を行った団体（企業、行政、学校、NPO等）や個人に対し、その功績を称え、表彰を行っています。

主催 神奈川県 / かながわ地球環境保全推進会議

令和2年1月



私たち一人ひとりの行動が、  
未来につながる。

SDGs 未来都市

神奈川県

神奈川県 環境農政局 環境部 環境計画課  
TEL 045-210-4053

かながわ地球環境賞

検索

## 表彰の対象

原則として、神奈川県内に事務所若しくは事業所を有する法人その他の団体又は神奈川県内に在住若しくは在勤している個人とする。

対象部門	表彰の対象とするもの
①地球環境保全活動部門	地球環境保全に向けた実践的な活動を行い、その功績が顕著で他の模範となるもの
②地球温暖化対策部門	ア 神奈川県地球温暖化対策推進条例に基づく事業活動温暖化対策計画書制度の対象事業者であって、地球温暖化対策の功績が顕著で他の模範となるもの
	イ 神奈川県地球温暖化対策推進条例に基づく建築物温暖化対策計画書制度又は特定開発事業温暖化対策計画書制度の対象事業者であって、地球温暖化対策の功績が顕著で他の模範となるもの
	ウ 事業活動において温室効果ガスの排出の抑制などの取組を行った事業者であって、地球温暖化対策の功績が顕著で他の模範となるもの（アに該当する場合を除く）
	エ 地球温暖化対策技術の開発・製品化又は温室効果ガスの排出がより少ない製品若しくはサービスの開発・提供に関し、特に優れた取組又は今後寄与することが確実に期待できる取組を行った者
③かながわスマートエネルギー計画部門	再生可能エネルギーの導入等に関し、かながわスマートエネルギー計画の推進に寄与する特に優れた取組又は今後寄与することが確実に期待できる取組を行った者

## 応募及び県推薦の状況と選考結果

「かながわ地球環境賞」の「①地球環境保全活動部門」、「②地球温暖化対策部門」（上記ア、イを除く）及び「③かながわスマートエネルギー計画部門」は、令和元年7月25日から同年9月25日まで一般公募を行い、合計19件の応募がありました。

また、「②地球温暖化対策部門」のうち、ア、イに記載する神奈川県地球温暖化対策推進条例に基づく計画書制度の対象事業者で地球温暖化対策の功績が顕著である6事業者を県から推薦しました。

これらについて、同年11月29日に開催した「かながわ地球環境賞審査委員会（かながわ地球環境保全推進会議幹事会）」の審査を経て、「①地球環境保全活動部門」5者、「②地球温暖化対策部門」10者、「③かながわスマートエネルギー計画部門」1者の計16者を受賞者として決定しました。

### 【かながわ地球環境賞受賞者一覧】

（敬称略・50音順）

①地球環境保全活動部門（5者）	
個人名・団体名等	取組の名称
安藤 紘史	学生を対象とした地球温暖化防止活動への参加促進活動
江上 賢治	地域住民への地球温暖化防止に関する普及啓発
NPO法人湘南ビジョン研究所	海岸清掃及び環境教育等による海の環境保全活動
ずしし環境会議二酸化炭素削減部会	地球温暖化に関する出前授業の実施
横浜ゴム株式会社 平塚製造所	「Think Eco ひらつか」の開催等による環境保全活動

**②地球温暖化対策部門（10者）**

団体名等	取組の名称
<b>ア 計画書(事業活動)</b>	
株式会社セブン&アイ・ フードシステムズ	事業活動（飲食サービス業）に伴う温室効果ガスの削減への取組
日本飛行機株式会社	事業活動(輸送用機械器具製造業)に伴う温室効果ガスの削減への取組
<b>イ 計画書(建築物/特定開発事業)</b>	
高座清掃施設組合	新ごみ処理施設の建設に伴う開発事業
藤沢市	環境性能に優れた建築物(病院)の建設
<b>ウ 中小規模事業者</b>	
株式会社ア・ドマニー	事業活動（飲食業）に伴う温室効果ガスの削減への取組
向洋電機土木株式会社	事業活動（電気設備工事業）に伴う温室効果ガスの削減への取組
コーワ機械株式会社	事業活動（金型用部材加工）に伴う温室効果ガスの削減への取組
伸光写真サービス株式会社	事業活動（プリント基板 設計・製造・販売）に伴う温室効果ガスの削減への取組
株式会社ユウキ工業	事業活動（精密板金加工品全般製作）に伴う温室効果ガスの削減への取組
有限会社吉工	事業活動（リサイクル機器・その他周辺機器）に伴う温室効果ガスの削減への取組
<b>エ 温室効果ガス削減技術開発</b>	
(応募者なし)	

**③かながわスマートエネルギー計画部門（1者）**

団体名等	取組の名称
東急建設株式会社 技術研究所	ネットゼロエネルギービルへの挑戦

## 地球環境保全 活動部門

### 安藤 紘史

#### 学生を対象とした地球温暖化防止活動 への参加促進活動



ずしし環境会議、環境学習リーダー会やNPO法人アースエコの会員として、小中学生を対象とした環境出前講座や市民を対象とした地球温暖化講座を行っている。また、平成15年からは神奈川県地球温暖化防止活動推進員として地域の推進員と協同で「COOL CHOICE」や「マイエコ10(てん)宣言」の普及を行うなど地球温暖化に対する普及啓発に努めている。この一環で大学生との連携を図り、環境イベントでの協働や、大学生を講師とした小学校での温暖化出前講座の実施など、若年者への普及啓発を積極的に行っている。

### 江上 賢治

#### 地域住民への地球温暖化防止に関する 普及啓発



平成15年からNPO法人ソフトエネルギープロジェクトの会員として、小・中・高校生や地域住民を対象に地球温暖化に関する講座を行うなど、地球温暖化対策に関する普及啓発に努めている。平成17年からは神奈川県地球温暖化防止活動推進員として「COOL CHOICE」や「マイエコ10(てん)宣言」の普及啓発を行う一方、藤沢市地球温暖化対策地域協議会としても活動し、市内の大学生と地球温暖化問題について意見交換会を行うなど、若年者の地球温暖化問題に対する意識向上に努めている。

### NPO法人湘南ビジョン研究所

#### 海岸清掃及び環境教育等による 海の環境保全活動



海辺の国際環境認証「ブルーフラッグ」取得推進のため、湘南地域の海岸においてビーチクリーンや海底清掃等、海の環境保全活動を積極的に行っている。また、小・中・高校生向けの環境学習を行うほか、大人向けにも環境フォーラム等を多数開催するなど、幅広い年代に対して環境問題に触れる機会を提供している。この一環で由比ガ浜のブルーフラッグ認証取得に際して、行政や海の家、ライフセーバー等幅広い分野と連携・協力し、平成28年に由比ガ浜はアジア初のブルーフラッグ認証を取得した。

## ずしし環境会議 二酸化炭素削減部会

### 地球温暖化に関する出前授業の実施



「逗子を巣立つ子供全員に、一度は温暖化とそれに対して自分でできる事について考えてもらう」ことを目標に、県、市、教育委員会と連携しながら、逗子市内の小中学校において環境出前授業を13年間行っており、授業を受けた子どもは今までに4,200名にもなる。あわせて、市教育委員会主催の教員向け研修で温暖化と出前授業の紹介を行い、子どもを指導する教員への理解を進めるなど、地球温暖化防止に向けた普及啓発を積極的に行っている。

## 横浜ゴム株式会社平塚製造所

### 「Think Eco ひらつか」の開催等による 環境保全活動



平成20年から体験型環境イベント「Think Eco ひらつか」を開催。当イベントは“みんなで学ぶ、遊ぶ、楽しめる”をコンセプトに掲げ、行政や地域の大学・団体と連携した、楽しく環境問題が学べる企業イベントで、毎年多くの来場者がある。また、環境保全にも積極的に取り組み、地域や各種イベントへの苗木提供を行う「YOKOHAMA千年の杜」や、平成26年からは新たに金目川水系のモニタリング調査や河川の外来種抜根、里山保全活動にも取り組んでいる。

## 地球温暖化 対策部門

### 〈ア 計画書(事業活動)〉

## 株式会社セブン&アイ・ フードシステムズ

### 事業活動（飲食サービス業）に伴う 温室効果ガスの削減への取組



ファミリーレストランなどにおいて、空調機、給湯器、調理器、照明などの高効率化を積極的に進めている。また、全店舗のエネルギー使用量を把握・データベース化し、省エネ対策の効果測定や設備の更新計画策定などに活用している。さらに、外部の環境検定試験への全社員受験の推進など、社内環境教育にも力を入れている。平成29年度は、これらの取組により基準年度（平成24年度）に対して約25%とCO<sub>2</sub>排出量の大幅な削減を実現した。

## 日本飛行機株式会社

### 事業活動（輸送用機械器具製造業）に伴う温室効果ガスの削減への取組



航空機の整備拠点である厚木工場において、コンプレッサー、照明などの高効率化のほか、配電電圧の昇圧化(3kVから6kV)による電力損失の低減を積極的に進めている。また、エネルギー使用割合の大きい塗装工程の運用改善や、工場内のエネルギー見える化による社員の意識向上の促進など、運用対策にも取り組んでいる。平成29年度は、これらの取組により基準年度(平成26年度)に対して約29%とCO<sub>2</sub>排出量の大幅な削減を実現した。

## 地球温暖化 対策部門

〈イ 計画書(建築物/  
特定開発事業)〉

## 高座清掃施設組合

### 新ごみ処理施設の建設に伴う 開発事業



平成31年3月に竣工した新ごみ処理施設において、当該施設特有の未利用エネルギーの活用として、ごみ焼却熱利用発電設備のほか、トップライトからの自然採光、太陽光発電設備、ヒートポンプ給湯器、ヒートポンプ技術を用いた高効率の空気調和設備の採用やハイブリッド外灯(ソーラー・風力)、電気自動車急速充電器の設置など、自然エネルギーの有効活用や設備システムの高効率化などを図っている。また、海老名市の住みよいまちづくり条例で定められた緑地率を超える敷地緑化や、屋上緑化、壁面緑化を行い、周辺環境の向上を図っている。

## 藤沢市

### 環境性能に優れた建築物（病院）の建設



平成30年7月に竣工した藤沢市民病院 新東館において、メインエントランス2層吹き抜け空間のフルハイトサッシによる自然採光や、屋上の太陽光発電設備、空冷式高効率ヒートポンプの採用のほか、既存棟のガスコージェネレーションシステムの排温水を給湯熱源として利用するなど、自然エネルギーの活用や設備システムの高効率化・有効利用を図っている。また、ビルエネルギーマネジメントシステム(BEMS)を導入し、エネルギーの運用管理を行っている。この結果、県建築物温暖化対策計画書制度における評価システム(CASBEE※)では、最高のSランクの評価となっている。

※CASBEEとは、建築物の「環境品質」と「環境負荷」を同時に自己評価するシステムで、5段階（S、A、B+、B-、C）に格付けしています。

## 地球温暖化 対策部門

〈ウ 中小規模事業者〉

## 株式会社ア・ドマニー

### 事業活動（飲食業）に伴う温室効果ガスの削減への取組



省エネ推進企業として環境活動方針を掲げ、全社員へ省エネ活動、省エネ対策の取組実績を共有して意識の向上を図り、全社員の積極的な省エネ活動を促している。デマンドによる電気使用量の管理を行うとともに、高効率空調・高効率照明設備に更新したほか、省エネ診断の受診、相模原市への地球温暖化対策計画書の提出等、省エネ及び温室効果ガスの削減に積極的に取り組んでいる。社員への研修・指導により環境への意識が向上し、各家庭においても節電の取組が広がっているほか、他の事業者にも省エネの取組が広がっている。

## 向洋電機土木株式会社

事業活動（電気設備工事業）に伴う  
温室効果ガスの削減への取組



エコアクション21認証を取得しており、全社員、全事業を対象とした環境方針を掲げ、毎年、環境活動計画を設定し、環境管理責任者と各エネルギー削減担当者の下、取組を推進している。廃棄物排出量、CO<sub>2</sub>排出量、水使用量をデータ化し分析するほか、照明機器のLED化や人感センサー照明の導入、ハイブリッド車への入れ替え推進、EVの充電コンセントの設置等を行っている。また、2030SDGs公認ファシリテーターの社員による社内研修やイベント開催等により、他事業者等に取組を周知するなど、他者への省エネの取組の波及にも努めている。

## コーワ機械株式会社

事業活動（金型用部材加工）に伴う  
温室効果ガスの削減への取組



省エネ推進企業として環境活動方針を掲げ、全社員の積極的な省エネ活動を促している。デマンドによる電気使用量の管理、高効率空調・高効率照明設備へ更新、高機能なコンプレッサへの入れ替え及び空調設備稼働の自動制御を行ったほか、省エネ診断の受診、相模原市への地球温暖化対策計画書の提出等、省エネ及び温室効果ガスの削減に積極的に取り組んでいる。また、社員への研修により環境への意識が向上し、各家庭における節電の普及が進む一方、他の事業者の空調設備等の更新を促進するなど他者へも省エネの取組が波及している。

## 伸光写真サービス株式会社

事業活動（プリント基板 設計・製造・販売）に伴う温室効果ガスの削減への取組



エコアクション21認証を取得しており、全社員を対象とした環境経営方針を策定し、毎年の活動目標を設定するとともに、毎月環境委員会で取組進捗の把握・評価を実施している。使用電力を監視モニターで管理して節電を図るほか、月別電力使用量を集計し、季節変動、稼働変動等様々な対策効果の分析評価を行っている。また、高効率空調への更新やエコカーへの切り替えを行うほか、LED照明の大規模導入、生産材料のリサイクル処理や梱包材などの再利用を行っている。環境への取組をホームページやブログ等でPRするなど、周知にも力を入れている。

## 株式会社ユウキ工業

事業活動（精密板金加工品全般製作）に伴う温室効果ガスの削減への取組



平成19年にエコアクション21認証を取得して以来、エコアクションに基づき、CO<sub>2</sub>の削減、廃棄物や水使用量の削減、環境整備活動を行うなど、継続的に地球温暖化対策に取り組んでいる。平成30年には全照明をLED化、最新の製造加工機への入れ替えや、休憩時間のOA機器遮断、機械設備の自主点検を定期的に行うほか、エコドライブの実施や通勤手段の自転車や公共機関利用の推進を行っている。また、環境に配慮した製品づくりを他の事業者へPRするなど、省エネの取組の他者への波及にも努めている。



## 有限会社吉工

事業活動（リサイクル機器・その他周辺機器）に伴う温室効果ガスの削減への取組



環境経営方針の作成、環境経営システムの構築を行い、エコアクション21による4つの削減目標（CO<sub>2</sub>や廃棄物排出量の削減等）と1つの製品環境性能向上（自社の省エネ型製品・サービス）の目標を掲げて省エネ対策に取り組んでいる。月別電力使用量を集計・分析してピーク電力管理を徹底するほか、照明についてもLED化をはかり、消灯を徹底するなど省エネに努めている。また、エコカーへの買い替えを進めるとともに、タイヤの空気圧点検や車両点検等をこまめに行うなど、積極的に取組を進めている。

## かながわスマート エネルギー計画 部門

## 東急建設株式会社 技術研究所 ネットゼロエネルギービルへの挑戦



竣工から25年経過した技術研究所の管理研究棟について、外壁の外断熱化や高効率機器、BEMSの導入により省エネを図るほか、太陽光発電等の再生可能エネルギー設備を導入するなどにより、建物を使用しながらZEB化を目指して改修した。これにより、「ZEB Ready」としてBELS認証を受けている。また、太陽熱、地中熱、燃料電池の排熱を空調・給湯熱源に利用するほか、自立型水素エネルギー供給システムにより太陽光発電の発電量に応じて水素を製造するなど、先進的な取組を行っている。

# 私たちの環境行動宣言 かながわエコ10<sup>てん</sup>トライ

「私たちの環境行動宣言かながわエコ10(てん)トライ」は、地球環境保全のための行動指針「新アジェンダ21かながわ」を見直し、県民の皆さんの日々の生活、企業の皆さんの事業活動、行政の取組の中で、地球環境問題を自分のこととして考え、解決するための行動を10の項目、90の行動メニューとして取りまとめたものです。

ホームページ <http://www.pref.kanagawa.jp/docs/ap4/cnt/f160477/index.html>

分野	行動宣言の項目
(1) エネルギー	行動宣言1 再生可能エネルギーの利用や省エネルギーの取組を拡大します
(2) ごみ(廃棄物)	行動宣言2 3Rの取組を拡大します
	行動宣言3 廃棄物の適正処理を徹底します
(3) そら(空)	行動宣言4 きれいな空気と星空をつくります
(4) みず(水)	行動宣言5 将来にわたってきれいで豊かな水を確保します
(5) みどり・つち(緑・土)	行動宣言6 里地里山、森林、水辺の豊かな自然を守る取組を拡大します
	行動宣言7 農林水産業への理解を深め、地産地消の取組を拡大します
(6) まちづくり	行動宣言8 みんなが参加して環境と共生するまちをつくります
(7) ライフスタイル	行動宣言9 環境に配慮したライフスタイルや事業活動を拡大します
(8) 学び	行動宣言10 環境への関心を高め、学び、行動する人を増やします
8分野	10項目

# てん トライ！マイエコ10宣言

## —地球にやさしい行動をしてみませんか—

マイエコ10(てん)宣言は、「私たちの環境行動宣言 かながわエコ10(てん)トライ」で目指す「持続可能な社会」を実現するため、私たち一人ひとりの取組の環(わ)を広げていくことを目的として、進めているものです。

対象となる行動メニューから、取り組みたい内容を10個選んで、宣言してみましょう。

宣言用紙イメージ (個人)

宣言用紙イメージ (節電バージョン)

私たちの環境行動宣言 かながわエコ10トライ マイエコ10宣言 平成 年 月 日

お名前	フリガナ	性別	年齢
〒ニッポンネームで4,000文字	※メールアドレスの記入を希望される場合はアドレスをご記入ください。	市町村	年代 ～19歳・20～29歳・30～39歳・40～49歳・50～59歳・60～69歳・70歳～

お住まいの市町村

記入記入時 ① ② ③ ④ ⑤ ⑥ ⑦ ⑧ ⑨ ⑩ ⑪ ⑫ ⑬ ⑭ ⑮

### トライ！マイエコ10宣言

16の環境にやさしい取組の中からできそうなことを10個選んで、実践しましょう！

★ 実践する内容のチェック欄に○印を記入してください。

① 太陽光発電など、再生可能エネルギーを利用する	② 照明をこまめに消すなど電気を賢く使う	③ ごみの少なくなるものや、長く使えるものを選んで買う	④ 調理方法の工夫や、食品の期限切れのチェックをして、生ごみを減らす
⑤ リユースショップやフリーマーケットを利用する	⑥ ごみはルールに従って、分別して出す	⑦ 電車、バスなど環境負荷の少ない交通手段を利用する	⑧ 洗剤は適量を使うなど、できるだけ水を汚さない
⑨ 洗濯や風呂で、水の無駄づかいをしない	⑩ 育てられなくなった生きものを屋外に放さない	⑪ 農業に係わるふれあいの場に参加する	⑫ 直売所や朝市を利用し、地元の産品を購入する
⑬ 庭に植物を植えるなど、多様な生きものが一緒に暮らせる環境を守る	⑭ 環境に配慮したまちづくりに関心をもち、パブリックコメントなどで提案する	⑮ 環境家計簿やエコチェックシートを活用して自分の行動をチェックする	⑯ 環境に関する講座やイベントに参加する

私たちの環境行動宣言かながわエコ10トライ マイエコ10宣言《家庭の省エネ・節電バージョン》

### トライ！マイエコ10宣言

地球温暖化防止のため、16の家庭で取り組む省エネ・節電メニューの中からできそうなことを10個選んでみましょう！  
そして、ぜひ実践しましょう！

① エアコン 夏の暑い時期は26度、冬の寒い時期は20度を目安にします。 ① ファンを1日～2日一度、掃除します。 ② 室温が26度(冬は20度)になったら、タイマーで自動オフします。 ③ 100W(1時間) 2,600円(1年)	② 電気冷蔵庫 ① 節電意識を高め、冷蔵庫の中を整理します。 ② 野菜は詰め込みすぎず、詰めすぎると冷気が逃げます。 ③ 野菜は詰め込みすぎず、詰めすぎると冷気が逃げます。 ④ 野菜は詰め込みすぎず、詰めすぎると冷気が逃げます。 ⑤ 野菜は詰め込みすぎず、詰めすぎると冷気が逃げます。 ⑥ 野菜は詰め込みすぎず、詰めすぎると冷気が逃げます。 ⑦ 野菜は詰め込みすぎず、詰めすぎると冷気が逃げます。 ⑧ 野菜は詰め込みすぎず、詰めすぎると冷気が逃げます。 ⑨ 野菜は詰め込みすぎず、詰めすぎると冷気が逃げます。 ⑩ 野菜は詰め込みすぎず、詰めすぎると冷気が逃げます。 ⑪ 野菜は詰め込みすぎず、詰めすぎると冷気が逃げます。 ⑫ 野菜は詰め込みすぎず、詰めすぎると冷気が逃げます。 ⑬ 野菜は詰め込みすぎず、詰めすぎると冷気が逃げます。 ⑭ 野菜は詰め込みすぎず、詰めすぎると冷気が逃げます。 ⑮ 野菜は詰め込みすぎず、詰めすぎると冷気が逃げます。 ⑯ 野菜は詰め込みすぎず、詰めすぎると冷気が逃げます。 ⑰ 野菜は詰め込みすぎず、詰めすぎると冷気が逃げます。 ⑱ 野菜は詰め込みすぎず、詰めすぎると冷気が逃げます。 ⑲ 野菜は詰め込みすぎず、詰めすぎると冷気が逃げます。 ⑳ 野菜は詰め込みすぎず、詰めすぎると冷気が逃げます。 ㉑ 野菜は詰め込みすぎず、詰めすぎると冷気が逃げます。 ㉒ 野菜は詰め込みすぎず、詰めすぎると冷気が逃げます。 ㉓ 野菜は詰め込みすぎず、詰めすぎると冷気が逃げます。 ㉔ 野菜は詰め込みすぎず、詰めすぎると冷気が逃げます。 ㉕ 野菜は詰め込みすぎず、詰めすぎると冷気が逃げます。 ㉖ 野菜は詰め込みすぎず、詰めすぎると冷気が逃げます。 ㉗ 野菜は詰め込みすぎず、詰めすぎると冷気が逃げます。 ㉘ 野菜は詰め込みすぎず、詰めすぎると冷気が逃げます。 ㉙ 野菜は詰め込みすぎず、詰めすぎると冷気が逃げます。 ㉚ 野菜は詰め込みすぎず、詰めすぎると冷気が逃げます。 ㉛ 野菜は詰め込みすぎず、詰めすぎると冷気が逃げます。 ㉜ 野菜は詰め込みすぎず、詰めすぎると冷気が逃げます。 ㉝ 野菜は詰め込みすぎず、詰めすぎると冷気が逃げます。 ㉞ 野菜は詰め込みすぎず、詰めすぎると冷気が逃げます。 ㉟ 野菜は詰め込みすぎず、詰めすぎると冷気が逃げます。 ㊱ 野菜は詰め込みすぎず、詰めすぎると冷気が逃げます。 ㊲ 野菜は詰め込みすぎず、詰めすぎると冷気が逃げます。 ㊳ 野菜は詰め込みすぎず、詰めすぎると冷気が逃げます。 ㊴ 野菜は詰め込みすぎず、詰めすぎると冷気が逃げます。 ㊵ 野菜は詰め込みすぎず、詰めすぎると冷気が逃げます。 ㊶ 野菜は詰め込みすぎず、詰めすぎると冷気が逃げます。 ㊷ 野菜は詰め込みすぎず、詰めすぎると冷気が逃げます。 ㊸ 野菜は詰め込みすぎず、詰めすぎると冷気が逃げます。 ㊹ 野菜は詰め込みすぎず、詰めすぎると冷気が逃げます。 ㊺ 野菜は詰め込みすぎず、詰めすぎると冷気が逃げます。 ㊻ 野菜は詰め込みすぎず、詰めすぎると冷気が逃げます。 ㊼ 野菜は詰め込みすぎず、詰めすぎると冷気が逃げます。 ㊽ 野菜は詰め込みすぎず、詰めすぎると冷気が逃げます。 ㊾ 野菜は詰め込みすぎず、詰めすぎると冷気が逃げます。 ㊿ 野菜は詰め込みすぎず、詰めすぎると冷気が逃げます。	③ 照明器具 ① 照明器具を必要に応じて消します。 ② 照明器具の寿命が近づいたら、交換します。 ③ 照明器具の寿命が近づいたら、交換します。 ④ 照明器具の寿命が近づいたら、交換します。 ⑤ 照明器具の寿命が近づいたら、交換します。 ⑥ 照明器具の寿命が近づいたら、交換します。 ⑦ 照明器具の寿命が近づいたら、交換します。 ⑧ 照明器具の寿命が近づいたら、交換します。 ⑨ 照明器具の寿命が近づいたら、交換します。 ⑩ 照明器具の寿命が近づいたら、交換します。 ⑪ 照明器具の寿命が近づいたら、交換します。 ⑫ 照明器具の寿命が近づいたら、交換します。 ⑬ 照明器具の寿命が近づいたら、交換します。 ⑭ 照明器具の寿命が近づいたら、交換します。 ⑮ 照明器具の寿命が近づいたら、交換します。 ⑯ 照明器具の寿命が近づいたら、交換します。 ⑰ 照明器具の寿命が近づいたら、交換します。 ⑱ 照明器具の寿命が近づいたら、交換します。 ⑲ 照明器具の寿命が近づいたら、交換します。 ⑳ 照明器具の寿命が近づいたら、交換します。 ㉑ 照明器具の寿命が近づいたら、交換します。 ㉒ 照明器具の寿命が近づいたら、交換します。 ㉓ 照明器具の寿命が近づいたら、交換します。 ㉔ 照明器具の寿命が近づいたら、交換します。 ㉕ 照明器具の寿命が近づいたら、交換します。 ㉖ 照明器具の寿命が近づいたら、交換します。 ㉗ 照明器具の寿命が近づいたら、交換します。 ㉘ 照明器具の寿命が近づいたら、交換します。 ㉙ 照明器具の寿命が近づいたら、交換します。 ㉚ 照明器具の寿命が近づいたら、交換します。 ㉛ 照明器具の寿命が近づいたら、交換します。 ㉜ 照明器具の寿命が近づいたら、交換します。 ㉝ 照明器具の寿命が近づいたら、交換します。 ㉞ 照明器具の寿命が近づいたら、交換します。 ㉟ 照明器具の寿命が近づいたら、交換します。 ㊱ 照明器具の寿命が近づいたら、交換します。 ㊲ 照明器具の寿命が近づいたら、交換します。 ㊳ 照明器具の寿命が近づいたら、交換します。 ㊴ 照明器具の寿命が近づいたら、交換します。 ㊵ 照明器具の寿命が近づいたら、交換します。 ㊶ 照明器具の寿命が近づいたら、交換します。 ㊷ 照明器具の寿命が近づいたら、交換します。 ㊸ 照明器具の寿命が近づいたら、交換します。 ㊹ 照明器具の寿命が近づいたら、交換します。 ㊺ 照明器具の寿命が近づいたら、交換します。 ㊻ 照明器具の寿命が近づいたら、交換します。 ㊼ 照明器具の寿命が近づいたら、交換します。 ㊽ 照明器具の寿命が近づいたら、交換します。 ㊾ 照明器具の寿命が近づいたら、交換します。 ㊿ 照明器具の寿命が近づいたら、交換します。	④ テレビ ① 画面が明るすぎないようにします。 ② テレビを長時間見ないときは電源を切ります。 ③ テレビを長時間見ないときは電源を切ります。 ④ テレビを長時間見ないときは電源を切ります。 ⑤ テレビを長時間見ないときは電源を切ります。 ⑥ テレビを長時間見ないときは電源を切ります。 ⑦ テレビを長時間見ないときは電源を切ります。 ⑧ テレビを長時間見ないときは電源を切ります。 ⑨ テレビを長時間見ないときは電源を切ります。 ⑩ テレビを長時間見ないときは電源を切ります。 ⑪ テレビを長時間見ないときは電源を切ります。 ⑫ テレビを長時間見ないときは電源を切ります。 ⑬ テレビを長時間見ないときは電源を切ります。 ⑭ テレビを長時間見ないときは電源を切ります。 ⑮ テレビを長時間見ないときは電源を切ります。 ⑯ テレビを長時間見ないときは電源を切ります。 ⑰ テレビを長時間見ないときは電源を切ります。 ⑱ テレビを長時間見ないときは電源を切ります。 ⑲ テレビを長時間見ないときは電源を切ります。 ⑳ テレビを長時間見ないときは電源を切ります。 ㉑ テレビを長時間見ないときは電源を切ります。 ㉒ テレビを長時間見ないときは電源を切ります。 ㉓ テレビを長時間見ないときは電源を切ります。 ㉔ テレビを長時間見ないときは電源を切ります。 ㉕ テレビを長時間見ないときは電源を切ります。 ㉖ テレビを長時間見ないときは電源を切ります。 ㉗ テレビを長時間見ないときは電源を切ります。 ㉘ テレビを長時間見ないときは電源を切ります。 ㉙ テレビを長時間見ないときは電源を切ります。 ㉚ テレビを長時間見ないときは電源を切ります。 ㉛ テレビを長時間見ないときは電源を切ります。 ㉜ テレビを長時間見ないときは電源を切ります。 ㉝ テレビを長時間見ないときは電源を切ります。 ㉞ テレビを長時間見ないときは電源を切ります。 ㉟ テレビを長時間見ないときは電源を切ります。 ㊱ テレビを長時間見ないときは電源を切ります。 ㊲ テレビを長時間見ないときは電源を切ります。 ㊳ テレビを長時間見ないときは電源を切ります。 ㊴ テレビを長時間見ないときは電源を切ります。 ㊵ テレビを長時間見ないときは電源を切ります。 ㊶ テレビを長時間見ないときは電源を切ります。 ㊷ テレビを長時間見ないときは電源を切ります。 ㊸ テレビを長時間見ないときは電源を切ります。 ㊹ テレビを長時間見ないときは電源を切ります。 ㊺ テレビを長時間見ないときは電源を切ります。 ㊻ テレビを長時間見ないときは電源を切ります。 ㊼ テレビを長時間見ないときは電源を切ります。 ㊽ テレビを長時間見ないときは電源を切ります。 ㊾ テレビを長時間見ないときは電源を切ります。 ㊿ テレビを長時間見ないときは電源を切ります。
---------------------------------------------------------------------------------------------------------------------------------	------------------------------------------------------------------------------------------------------------------------------------------------------------------------------------------------------------------------------------------------------------------------------------------------------------------------------------------------------------------------------------------------------------------------------------------------------------------------------------------------------------------------------------------------------------------------------------------------------------------------------------------------------------------------------------------------------------------------------------------------------------------------------------------------------------------------------------------------------------------------------------------------------------------------------------------------------------------------------------------------------------------------------------------------------------------------------------------------------------------------------------------------------------------------------------------------------------------------------------------------------------------------------------------------------------------------------------------------------------------------------------------------------------------------------------------------------------------------------------------------------------------------------------------------------------------------------------------------------------------	--------------------------------------------------------------------------------------------------------------------------------------------------------------------------------------------------------------------------------------------------------------------------------------------------------------------------------------------------------------------------------------------------------------------------------------------------------------------------------------------------------------------------------------------------------------------------------------------------------------------------------------------------------------------------------------------------------------------------------------------------------------------------------------------------------------------------------------------------------------------------------------------------------------------------------------------------------------------------------------------------------------------------------------------------------------------------------------------------------------------------------------------------------------------------------------------------------------------------------------------------------------------------------------------------------------------------------------------------------	--------------------------------------------------------------------------------------------------------------------------------------------------------------------------------------------------------------------------------------------------------------------------------------------------------------------------------------------------------------------------------------------------------------------------------------------------------------------------------------------------------------------------------------------------------------------------------------------------------------------------------------------------------------------------------------------------------------------------------------------------------------------------------------------------------------------------------------------------------------------------------------------------------------------------------------------------------------------------------------------------------------------------------------------------------------------------------------------------------------------------------------------------------------------------------------------------------------------------------------------------------------------------------------------------------------------------------------------------------------------------------------------------------

記入日時

氏名(ニックネーム可)

お住まいの市町村

年代

メールアドレス(任意)

記入日時

氏名(ニックネーム可)

お住まいの市町村

年代

メールアドレス(任意)

マイエコ10宣言(個人・団体等)は県ホームページから宣言できます。  
用紙をご希望の方は、お気軽にお問い合わせください。

マイエコ10宣言

検索

<問合せ先> 神奈川県 環境農政局 環境部 環境計画課

電話 045-210-4053

ホームページ <http://www.pref.kanagawa.jp/docs/ap4/index.html>

(お問い合わせフォームをご利用ください)

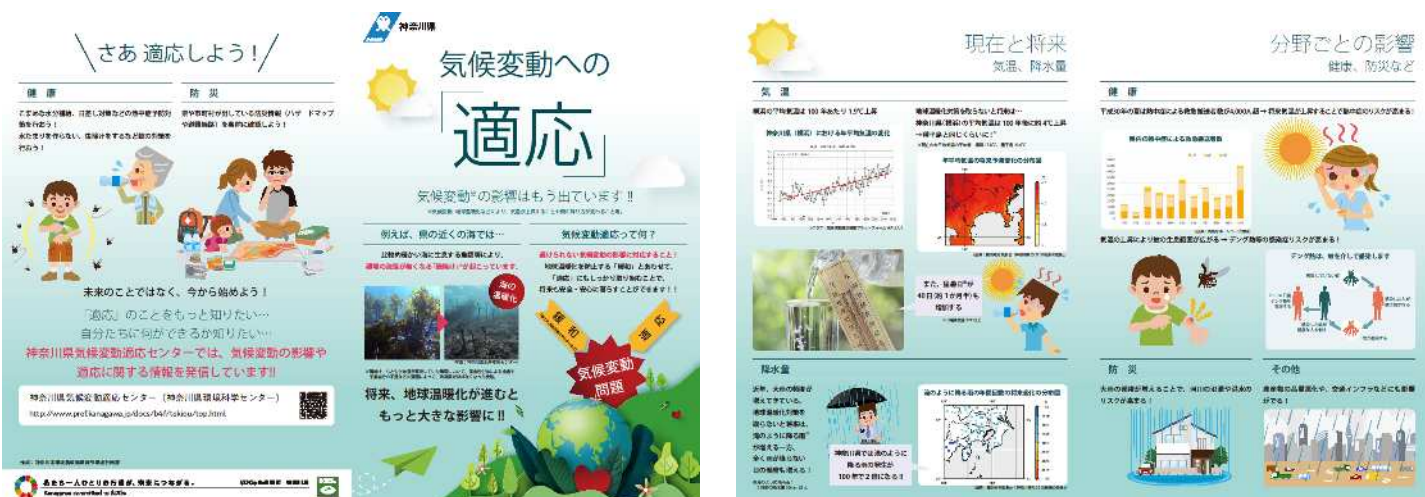
# 気候変動への「適応」 あなたは知っていますか？



地球温暖化などの気候変動に対する取組として、温室効果ガスの排出を抑制する「緩和策」と現在及び将来予測される影響に対処する「適応策」があります。

気候変動の影響による異常気象等により、私たちの日常生活にも様々な影響が出ている今、一人ひとりが適切な知識を身につけ、行動することが大切になってきています。

〔気候変動適応に関するパンフレット〕



気候変動適応に関するパンフレット等詳細は県ホームページをご覧ください。

<https://www.pref.kanagawa.jp/docs/ap4/cnt/f536377/index.html>

地球温暖化 適応

検索



私たち一人ひとりの行動が、未来につながる。

Kanagawa committed to SDGs

SDGs 未来都市 神奈川県



※このパンフレットは再生紙を使用しています